

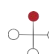
à Val de Livenne

n° 6 / Juin 2021

- 04 Budget 2021
- 10 Solivenne 2030
- 15 Elections Départementales et Régionales 20 et 27 juin

Site internet : www.valdelivenne.fr

mairie.stcaprais@valdelivenne.fr - mairie.marcillac@valdelivenne.fr

 Pâturage paisible du côté du Jard Thibaud


Val de Livenne

SOM MAIRE

- 03 Édito
- 04 Zoom et brèves
- 06 Arrêt sur images
- 08 La vie des associations
- 10 Dossier Solivenne 2030
- 12 Portrait « La Closerie du Chêne bleu »
- 14 Infos services

ÉTAT CIVIL

NAISSANCE

WILSON Noa de St-Caprais
Né le 17 novembre 2020

DIEUTRE WINTERSTEIN Lyam de St-Caprais
Né le 21 novembre 2020

LOHIAC Hélène de St-Caprais
Née le 30 décembre 2020

GALMOT Iris de Marcillac
Née le 21 février 2021

COURJAUD Clémence de Marcillac
Née le 9 mars 2021

HOLDERBAUM Sarah de Marcillac
Née le 9 mars 2021

MARIAGE

BOURDELAIS Éric et **GAY** Marie-Cécile
le 19 décembre 2020 à Marcillac

GOFFRETEAU Éric et **SEGUIN** Sonia
le 6 février 2021 à Marcillac

DÉCÈS

SOULIGNAC Rémy 86 ans
décédé le 9 décembre 2020 (Marcillac)

PAUTROT Janine épouse **BERGER** 82 ans
décédée le 13 décembre 2020 (Marcillac)

ETCHEBER Robert 70 ans
décédé le 19 décembre 2020 (Marcillac)

BLANCHIER Paul 90 ans
décédé le 26 janvier 2021 (Marcillac)

RENOU Jacques 85 ans
décédé le 16 mars 2021 (Marcillac)

DUCHILLIER Jean-Luc 58 ans
décédé le 21 mars 2021 (Marcillac)

HERAUD Pierre 92 ans
décédé le 24 mars 2021 (St-Caprais)

BELET Mario 70 ans
décédé le 18 avril 2021 (Marcillac)

RAVARD Rémy 73 ans
décédé le 23 avril 2021 (Marcillac)

LOIR Véronique épouse **ROUSSEL** 66 ans
décédée le 9 mai 2021 (Marcillac)

PENAUD Janine épouse **RATTIER** 91 ans
décédée le 12 mai 2021 (St-Caprais)

VOS MAIRIES



Dans le cadre de la réorganisation des services, les horaires pourront être quelque peu chamboulés avant qu'une décision définitive ne soit actée. Veuillez nous excuser de ce désagrément.

SAINT-CAPRAIS-DE-BLAYE

Horaires d'ouverture de la mairie

Accueil du public :

- le lundi de 9h à 12h et de 14h à 18h
- le mardi de 9h à 12h
- le mercredi de 9h à 12h
- le jeudi de 9h à 12h
- le vendredi de 9h à 12h

Tél : 05.57.32.88.60

e-mail : mairie.stcaprais@valdelivenne.fr

MARCILLAC

Horaires d'ouverture de la mairie

Accueil du public :

- le lundi de 9h à 12h et de 14h à 17h
- le mardi de 9h à 12h
- le mercredi de 9h à 12h
- le jeudi de 9h à 12h et de 14h à 17h
- le vendredi de 9h à 12h
- le samedi de 10h à 12h

Permanence téléphonique pour les urgences
Possibilité de rendez-vous pour les affaires courantes

L'agence postale communale est ouverte uniquement le matin

Tél : 05.57.32.41.03 / Fax : 05.57.32.48.54

e-mail : mairie.marcillac@valdelivenne.fr

« Je vous encourage vivement à participer en répondant à notre questionnaire »



Philippe LABRIEUX
Maire de Val-de-Livenne
Vice-Président de la Communauté de
Communes de l'Estuaire

Un an après la mise en place de la nouvelle équipe et malgré la mise en route quelque peu chaotique dans le contexte que nous connaissons depuis trop longtemps déjà, il me semble que nous avons bien avancé sur nos projets et les orientations que nous souhaitons donner à Val-de-Livenne.

Nos compétences sont renforcées grâce à ce nouveau panel d'élus, ce qui consolide notre expérience dans l'élaboration de nos travaux. Au-delà de la gestion quotidienne, le démarrage de notre projet de territoire communal, fil rouge de notre mandature, est bien lancé. Plusieurs groupes de travail ont été définis pour travailler sur diverses thématiques. Nous entrons dans la phase du diagnostic de notre commune, il s'agit d'étudier en profondeur tous les sujets qui animent notre quotidien, notre organisation, nos champs d'intervention et les services que nous offrons à la population. Le grand public dans cette phase de diagnostic sera interrogé d'ici l'été sur son ressenti, ses besoins et comment il voit Val-de-Livenne à court, moyen et long terme.

Je vous encourage vivement à participer à ce questionnaire, sur lequel nous nous appuierons pour l'écriture du pro-

jet communal. La finalité de ce projet est d'améliorer le confort de vie de tous les Livennoises et Livennois par une gestion optimisée de notre organisation.

Une de mes priorités au lendemain de la fusion était de m'attacher les services d'un ASVP (Agent de Surveillance de la Voie Publique) afin de me libérer du temps à consacrer sur les sujets et dossiers fondamentaux de la commune. Régler les conflits de voisinages et les incivilités occupent un tiers de mon temps, au détriment de sujets cruciaux. L'agent que nous avons promu à ce poste à

toute ma confiance, je n'interviens plus que pour valider les procédures qu'il met en place, jamais je n'ai eu à revenir sur une de ses décisions. Il maîtrise désormais parfaitement son cadre d'intervention qui a pour vocation de réduire le nombre d'infractions, en allant si nécessaire jusqu'à verbaliser.

Après quelques mois plutôt compliqués, je souhaite remercier les associations qui doivent jongler avec un protocole sanitaire strict pour relancer leurs

activités dans les meilleures conditions, elles contribuent au retour du dynamisme de Val-de-Livenne. Je remercie aussi très chaleureusement tous les agents qui ont su s'adapter afin que nos services continuent de fonctionner norma-

lement. Les dernières annonces nous permettent d'entrevoir un retour progressif à la normal, et qui serait une bonne nouvelle pour notre quotidien en général. Dans cette attente continuez à vous protéger et restez prudent.

Les dimanches 20 et 27 juin se tiendront les élections Départementales et Régionales. Je comprends que ces élections peuvent ne pas être au cœur de votre priorité, de plus fin juin où il fera très certainement beau. Cependant il y a deux bonnes raisons d'y participer : le Département et la Région sont en lien direct avec votre collectivité, ils contribuent à l'avancée des projets et du fonctionnement de nos communes. Le vote est un droit donné à chaque citoyen majeur femme et homme de toutes classes sociales. C'est un droit d'expression pacifique, utilisons-le. Je vous souhaite le meilleur. Bien à vous.

« Le démarrage de notre projet territoire communal, fil rouge de notre mandature, est bien lancé »

« Régler les conflits de voisinages et les incivilités occupent un tiers de mon temps, au détriment de sujets cruciaux. »

BUDGET 2021 - VAL-DE-LIVENNE

Pour 2021, le Budget de Val-de-Livenne est d'un plus de 2 millions d'euros dont 1 280 026€ pour le fonctionnement (en grande partie celui de nos 2 écoles) et 459 514€ en investissement

Dépenses d'investissement

Il s'agit des frais relatifs aux grands travaux et achats d'équipements

- 72 000 €** pour la rénovation du réseau pluvial du bourg de Marcillac
- 60 000 €** de rénovation de routes
- 32 000 €** pour la fin des travaux du nouveau restaurant scolaire de St-Caprais
- 16 000 €** d'extension de réseau électrique pour le futur lotissement du bourg de St-Caprais
- 8 500 €** d'équipement informatique pour l'école de Marcillac
- 5 000 €** pour une structure de jeux à l'école de Marcillac
- ... Acquisition des terrains de l'aérodrome, équipement de bureau, outillage des services techniques, diagnostic du réseau pluvial, etc...

Recettes d'investissement

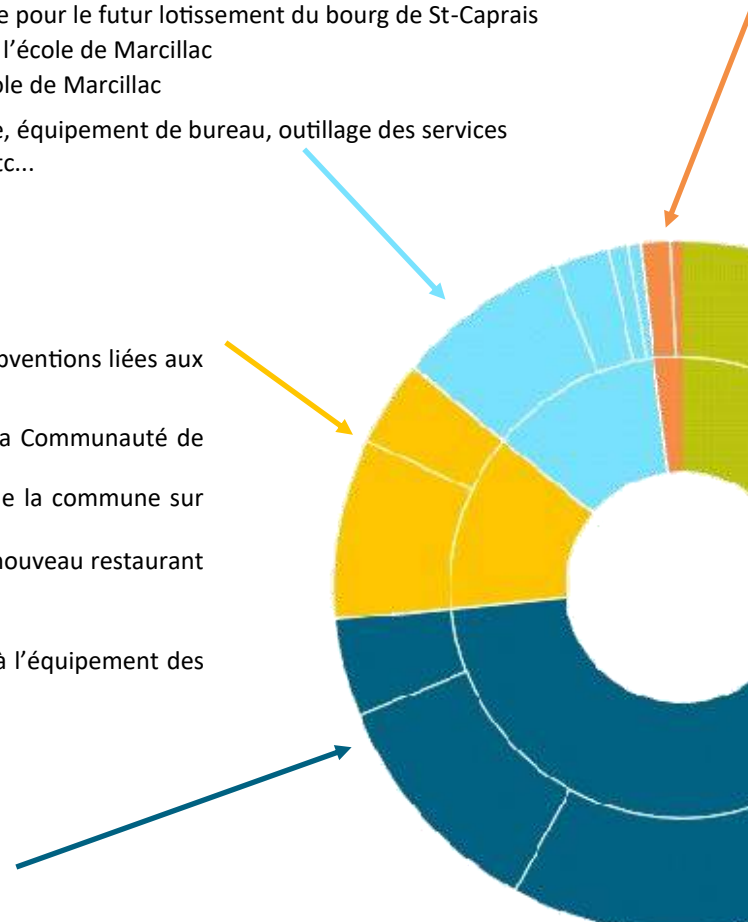
Elles sont issues principalement des dossiers de subventions liées aux travaux et achats d'équipement

- 130 000 €** de Fonds de Concours de la Communauté de Communes de l'Estuaire Intervient pour 50% du reste à financer de la commune sur chaque dépense d'investissement
- 90 000 €** de solde des subventions du nouveau restaurant scolaire de St-Caprais
- 40 000 €** de reversement de TVA
- 28 000 €** du département pour l'aide à l'équipement des communes
- 15 000 €** de Taxe aménagement

Dépenses de fonctionnement

Elles regroupent toutes les dépenses utiles au fonctionnement des services de la mairie.

- | | |
|--|--------------------------------|
| 28 % charges courantes | 55 % masse salariale |
| 12 % d'indemnités des élus et cotisations | 5 % charges financières |



CHARTRE FORESTIERE

Le maire de Val-de-Livenne a pris un arrêté réglementant la déclaration et tenue des chantiers forestiers. Avant tous travaux en forêts, propriétaires ou exploitants doivent faire une déclaration en mairie auprès de l'ASVP au 07 85 94 36 37 ou par mail asvp@valdelivenne.fr



ZOOM ET
BREVES



Self de l'école de St-Caprais en service



Dette communale

La dette de la commune pèse pour environ **4%** du budget communal. Elle se compose des **intérêts**, que l'on retrouve dans la section de fonctionnement et du **capital**, en section d'investissement

18 000 € d'intérêts

48 000 € de capital

Recettes de fonctionnement

On détaille ici la provenance des différentes ressources financières de la collectivité

58 % impôts et taxes

11 % vente & produits des services

26 % dotations de l'État

4 % report de l'excédent

S'ajoute 3 budgets annexes celui du transport scolaire pour 297 03€, celui du Photovoltaïque de l'école 42 873€ et celui de l'assainissement 215 424€.

La Cagette du Mercredi

Petit marché à Val de Livenne

Fruits, Légumes,
Poissons, Fruits de Mer,
Boucherie, Charcuterie,
Plats cuisinés, Gourmandises
et autres produits de saison



8h00 - 13h00

Place des frères Pierre et Paul-Louis FILLON

ARRET SUR IMAGES

LES TRAVAUX DE PROTECTION DE BERGE AU LIEU-DIT DAMET SONT TERMINÉS

L'ancien aménagement, rendant la berge instable et menaçant de s'écrouler dans le ruisseau à tout moment, a pu être remplacé par un enrochement.

Les ouvrages de protection de berge sont de trois types : les ouvrages de génie civil constitués d'éléments minéraux comme les gabions ou l'enrochement, les ouvrages de génie végétal constitués de végétaux vivants, et les ouvrages mixtes qui associent les techniques de génie civil et de génie végétal. Dans notre cas, la morphologie abrupte de la berge, la place disponible pour réaliser l'aménagement et les différents enjeux du site (axe routier) ont conduit à retenir la solution de l'enrochement. L'enrochement, consiste à mettre en place des blocs de pierre sur une portion de berge afin de la renforcer pour résoudre la problématique d'érosion.

Ce chantier a été mené par le service Eau et Environnement de la Communauté de Communes de l'Estuaire dans le cadre de la mise en œuvre de la compétence « Gestion des Milieux Aquatiques et la Prévention des Inondations (GEMAPI) ».



*La berge avant la réalisation
des travaux*



*La berge après les travaux
d'enrochement*



David DUPUY adjoint au maire en charge du patrimoine naturel présente les nouvelles plantations qui ont été faite en face de la distillerie : saules, pins, chênes, châtaigniers, bouleaux, cotonéaster, érables et pruniers fleurs sont venus enrichir le paysage.

ARRET SUR IMAGES



Dame Livenne est maintenant bien signalée si vous la croisez n'hésitez pas à lui parler c'est l'âme de la commune !



Cérémonies du 19 mars et du 8 mai « à huit clos » à St-Caprais et Marcillac pour respecter les consignes sanitaires prescrites par la préfecture.

« MAIS QU'ÉTO QU'Ô VEUT DIRE THIELLÉS PANNEAUX ?*



Chemin des Beugassines
(situé au Maine-Minot)
Beugassine = Bécassine.

Au cours d'hivers rigoureux cet oiseau est souvent présent tout le long du ruisseau tout proche.

Chemin du Gail
(situé aux Jouberts)
Gail = Geai.
Ou Geai des chênes, oiseau commun sur notre territoire.



Chemin du Yève
(situé à Damet)
Yève = Lièvre.

Ce chemin conduisait auparavant aux parcelles de vignes, terrain de prédilection des lièvres.

LA VIE DES ASSOCIATIONS

ATELIERS CRÉATION ET DECOUVERTES

Venez nombreux découvrir les ateliers de l'association ACD de Marcillac qui a repris ses activités le 10 mai dernier.

Une formule découverte a été mise en place pour les mois de mai et juin vous permettant d'essayer gratuitement des activités diversifiées : bonne humeur garantie!

-atelier peinture les lundis tous les 15j.

-atelier tricot : tous les mardis

-atelier couture : les vendredis après-midi et les samedis matin

Un vide dressing sera organisé début juillet sur le parking de l'association et les Puces des couturières auront lieu le 12 septembre prochain.

Contact : Alain Fournier 06 61 33 02 70



L'ABEILLE EST DANS LE PRÉ CONTINUE DE BUTINER...

Malgré le confinement, l'association a pu planter les arbres fruitiers avec ses adhérents et les élèves de la classe de CE2 ont installé les arbustes petits fruits dans le jardin de l'école Georges Bergeon.

Deux ruches colonisées ont également été déposées dans le bois près du terrain de l'association. Elles ont été offertes par un ancien apiculteur armateur avec du matériel apicole pour permettre prochainement l'extraction avec les enfants qui recevront en retour un petit pot de miel et un diplôme.

L'association souhaite accueillir plus d'adhérents afin de faire des actions supplémentaires pour contribuer à la sauvegarde de la biodiversité et poursuivre les interventions dans les écoles.

RANDO VAL-DE-LIVENNE

Rando Val-de-Livenne vous propose 2 randonnées par semaine.

- une rando de 8 km le dimanche matin de 9h à 11h

- une rando Santé pour toutes les personnes qui reprennent une activité physique après une maladie.

Un gage de sérieux, le club Rando Val-de-Livenne est affilié à la Fédération Française de Randonnée pédestre, et 2 randonnées "découvertes" vous sont offertes avant l'affiliation.

Inscrivez-vous, et venez découvrir à pied notre territoire, un pur moment de bien-être et de convivialité!

Contact : Marie-Hélène Schlatter 06 17 18 21 11

AEROCLUB MARCILLAC ESTUAIRE

L'aéro-club de Marcillac Estuaire a accompagné 96 étudiants cette année, 81 mineurs scolaires et 15 parents. Malgré des conditions compliquées d'organisation et donc d'enseignement, l'aéro-club a redoublé d'efforts d'adaptation afin de présenter, dans les meilleures conditions possibles, le 19 mai ces 96 étudiants au BIA (Brevet d'initiation Aéronautique), examen national validant les apprentissages théoriques dans les modules suivants : aérodynamique, mécanique de vol, histoire de l'aviation et spatiale, météorologie, connaissances des aéronefs, navigation, sécurité et réglementation du vol + 1 module d'anglais aéronautique. Entre le stage en distanciel organisé sur les vacances scolaires et les 2 week-ends (incluant les dimanches) de révision du mois de mai, l'aéroclub a démultiplié ses forces afin de permettre aux jeunes (et moins jeunes) du territoire de réaliser leur rêve de voler. Les inscriptions à l'école de pilotage se feront à compter du 1er juin.

Contact : 05 57 32 40 50



LES P'TITS Z'ECOLIERS

Les P'tits Z'écoliers : l'association des parents d'élèves de Val-de-Livenne a organisé une super tombola à double chance au mois d'avril : 1 chance au grattage et 1 chance au tirage.

Parmi les lots à gagner figuraient une tablette tactile, une enceinte bluetooth, une caméra embarquée pour véhicule...

600 tickets ont été vendus permettant de réaliser un bénéfice de 570 euros réinvesti dans un logiciel pédagogique pour l'école de Marcillac.



LA VIE
DES
ASSOCIATIONS



LE 401 - L'ATELIER DES MATIERES

Le 401-l'atelier de matières a repris ses activités. L'association de Saint-Caprais-de-Blaye renouvelle pour la 3ème année consécutive sa collaboration avec l'association Jeune & Rose de St Paul en développant pour Octobre rose 2021 un nouveau projet artistique au titre de la sensibilisation au cancer du sein. Le projet a débuté en mai par une vaste campagne de moulages de buste de femmes (patientes et non patientes) en Haute-Gironde, puis en juin à Angoulême et Paris.

Les épreuves en plâtre issues de ces moulages seront peintes et customisées par les lycéens de St André-de-Cubzac, Libourne et Blaye. Les PRIJ (Point Rencontre

Intercommunal Jeunesse) du Grand Cubzaguais et de Blaye participeront en juillet à ces ateliers artistiques. L'ensemble de ces seins en plâtre décorés sera assemblé pour constituer un mur de "100 seins" qui sera exposé à partir du 12 octobre au Rocher de Palmer de Cenon. Si vous souhaitez participer à cette campagne de sensibilisation au cancer du sein, Virginie Transon du 401 - l'atelier des matières pourra réaliser un moulage de votre buste.

Toutes solidaires!

Contact : [Virginie Transon 06 64 69 54 89](mailto:Virginie.Transon@401.org)

> LES ACTIONS DU GDAR

- Les cafés rencontres (cafés femmes, parents, ados)
- Soirées jeux de société
- Ateliers créatifs (fêtes des mères, Noël...)
- Ateliers musicaux (Didgeridoo, MAO)
- Ateliers artistiques (peinture, aquarelle)
- Ateliers liés à l'écologie
- Sorties ludiques et culturelles
- Voyages avec thématique
- Conférences autour du bien être et de la santé
- Soirées théâtrales, musicales
- Yoga du rire
- Sorties "rando" (découverte de notre territoire)
- Accompagnement des porteurs de projets...



07 88 10 70 61
06 77 01 94 40

> L'ESPACE DE VIE DU GDAR

Salle culturelle Daniel Lhoumeau

Venez jouer au Billard, au Babyfoot, aux Jeux de Société (+ de 100 jeux), au Ping Pong... ou tout simplement discuter, partager, ou échanger "autour d'un café" avec un espace de jeux pour les petits...

Les mardis, jeudis, vendredis, samedis
de 16h00 à 18h30
les mercredis de 14h30 à 18h30

> LES SORTIES GDAR CET ÉTÉ

- Sortie à Angoulême : musée & chocolaterie
- Sortie à l'aquarium de La Rochelle (en partenariat avec la CCE)
- Pic Nic & visite à Terre d'oiseau
- Sortie au château des Enigmes (en partenariat avec les champs du possible)
- Sortie à St Georges de Didonne (Accrobranche, rando, plage)
- Sortie promenade en VéloRail...



Pour profiter GRATUITEMENT des activités au GDAR, inscrivez-vous !
15€ par famille et par an. Renseignements : Isabelle 06 77 01 94 40 - Sandrine 07 88 10 70 61



Solivenne 2030

Projet solidaire pour la qualité de vie des Livennoises et des Livennois

So comme Solidarité, comme Sororité, comme Sobriété, comme Soleil...ou comme vous voulez pour construire ensemble des actions en faveur de l'amélioration de la qualité de vie des habitant(e)s et usagers de la commune de Val-de-Livenne, c'est le projet de l'équipe municipale, auquel, elle souhaite vous associer.

La première étape passera par un diagnostic à 360° de la commune nouvelle de Val-de-Livenne :

Un diagnostic financier, analysant nos coûts de fonctionnement et nos ressources, notamment notre patrimoine immobilier sera réalisé, ainsi qu'un diagnostic démographique pour une meilleure connaissance de la population de la commune et de son évolution.

Une compilation de l'histoire de la commune, pour comprendre d'où nous venons, comprendre le passé pour éclairer l'avenir*.

Un questionnaire aux habitants :

Cette partie vous concerne directement, nous vous demanderons de répondre au questionnaire qui vous sera distribué ou mis à disposition en mairie ! Merci de prendre quelques instants, vous pourrez aussi répondre en ligne directement sur le site www.valdelivenne.fr

La seconde étape sera l'occasion de partager l'ensemble de ces diagnostics au sein du conseil municipal, avec nos partenaires institutionnels et avec les Livennoises et Livennois.



Un support de communication sera réalisé de façon illustrée pour partager les éléments du diagnostic, et une réunion de restitution avec la population pourra être organisée si le contexte sanitaire le permet, ce qui pourrait être une bonne occasion de se retrouver après cette longue période d'isolement des uns et des autres.

La troisième étape sera de se projeter dans les 5 et 10 ans à venir en répondant aux besoins et envies que vous aurez exprimés, mais aussi en respectant nos engagements de solidarité, d'inclusion, de respect de notre environnement, de s'inscrire dans un futur désirable pour Val-de-Livenne !

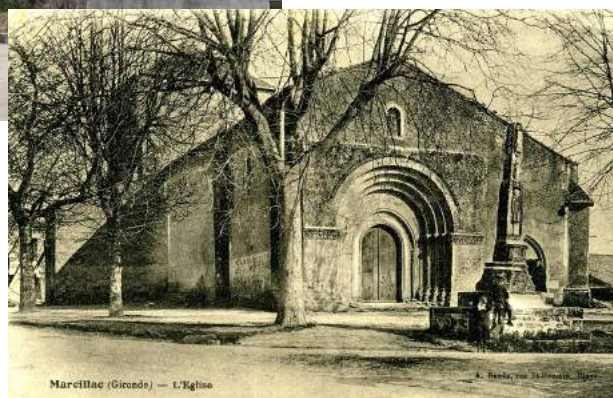


Comme ces dahlias, le projet Solivenne 2030 grandira s'il est suffisamment nourrit et arrosé par chacun d'entre nous !



Portail de l'église Saint-Vincent de Marcillac en 2021

Portail de l'église Saint-Vincent de Marcillac probablement au début du XX^{ème} siècle.



Côté Sud de l'église Saint-Vincent de Marcillac probablement au début du XX^{ème} siècle.

Côté Sud de l'église Saint-Vincent de Marcillac en 2021



* Si vous avez des cartes postales, photos ou documents anciens de Marcillac ou de Saint-Caprais, vous pouvez contribuer à ce travail de mémoire.

Contact : Vanessa Chauvin en mairie ou par mail cuture@valdelivienne.fr

Portrait

LES GENS D'ICI

Séverine VOYER

Propriétaire de la Closerie du Chêne Bleu



« On est des challengers, mais réfléchis »

« Je suis Séverine, j'ai 44 ans, maman de 4 enfants, mariée à David. Nous sommes tous les deux bretons et arrivés ici il y a 4 ans ». C'est la voix chaleureuse et enjouée de Séverine qui vient de nous accueillir et qui débute spontanément notre entretien. Cette arrivée à St Caprais est l'étape la plus récente d'un parcours déjà étoffé. Séverine et David se rencontrent adolescents. Depuis son tout jeune âge Séverine à envie de s'occuper de ses enfants et de devenir éducatrice. Elle passe un baccalauréat sciences médico-sociales suivi d'une fac de psychologie et d'un BTS tourisme, un peu bloquée entre le social et le tourisme, « cette démarche de voyages a

éveillé plein de choses avec le côté challenge et service »

Après leur mariage ils partent vivre en Irlande, elle serveuse et lui cuisinier dans un hôtel 5 étoiles. Ils finissent par ouvrir leur restaurant et c'est durant ces 4 années irlandaises que naît leur première fille. Puis ce sont de courts séjours à la Réunion et à l'île Maurice mais sans s'y installer véritablement. « Pour aider mon beau-frère et ma belle sœur

qui ont ouvert une grosse structure de gîtes et chambres d'hôtes », c'est une étape dans les Gorges du Verdon. Et finalement un retour en Bretagne où « je suis devenue commerciale : agent immobilier ». Le foyer est enrichi d'une seconde fille et l'envie de repartir est toujours là.

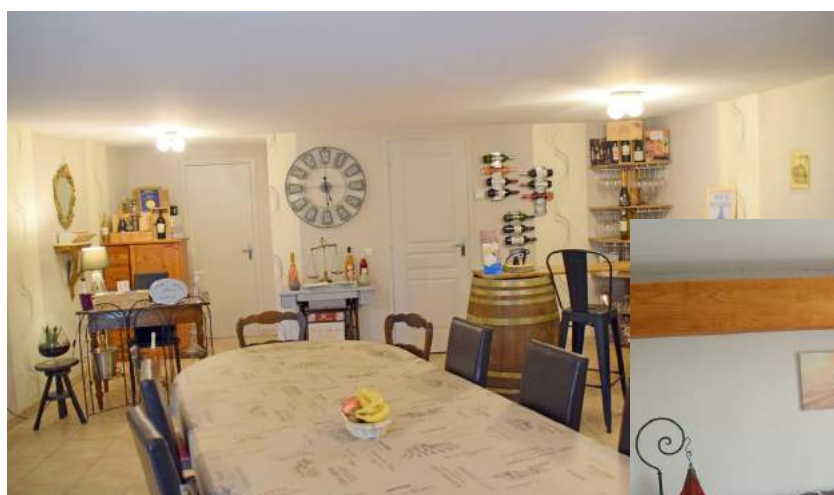
« On vend tout et on repart en Irlande... et vogue la galère ! ». Sauf que Séverine est enceinte, des jumeaux sont annoncés et le besoin d'aide se fait pressant : le projet d'Irlande est annulé. « On a reconstruit, on a appris à gérer les 4 enfants, moi j'étais agent immobilier, mon mari chef (cuisinier), on vu comment c'était une vie de famille nombreuse ; mais le challenge nous manque. Il faut qu'on trouve pour pouvoir tout concilier et ne rien casser, ni la vie de famille, ni l'équilibre des enfants et prendre du plaisir au travail ». Réflexion et partage vont être les fondations du projet. « On a pour principe de tout partager en famille. Chaque enfant va écrire une page sur un cahier, sachant qu'on cherchait du contact, qu'on cherchait de la commercialisation, qu'on cher-



chait de la restauration ». C'est l'expérience dans les Gorges du Verdon qui oriente le projet vers la table et les chambres d'hôtes plutôt que vers la restauration, plus compliquée avec 4 enfants. « Pour travailler toute l'année il est préférable de quitter la Bretagne où la saison est plus courte. Pour respect de la famille et continuer à construire notre vie sans oublier nos parents (en Bretagne) il fallait être éloignés à moins d'une journée de route. Les filles allant partir en lycée et probablement en faculté, la proximité d'une ville

savait ce qu'on voulait et on savait ce que chaque enfant attendait du projet. On ne voulait pas que notre vie professionnelle empiète sur la vie privée de l'enfant ». Quelques visites dans la périphérie girondine et un coup de cœur pour La Closerie du Chêne Bleu à St Caprais qui est la meilleure réponse au projet. Des transformations sont à faire mais « on a craqué dessus ». En septembre 2017, Séverine, David et leurs enfants s'installent à St Caprais. Les travaux de réhabilitation commencent et « le 19 juin 2018 on a commencé à faire notre saison ... et on a cartonné ! »

La Closerie du Chêne Bleu est une aventure familiale « on tra-



universitaire est nécessaire ». Des villes raisonnablement distantes du cœur de la région mère, c'est Bordeaux qui est finalement choisie. Deux ans à monter le projet. « On est des challengers, mais réfléchis. On avait tout écrit, on

« Pour travailler toute l'année il est préférable de quitter la Bretagne où la saison est plus courte. »

vaille en famille (jardin, cuisine). Pour les hôtes c'est l'accueil familial ; on se connaît pas mais vous êtes ici chez vous ».

Propos recueillis le 12 mai 2021, mis en texte par Laplume.



FUTURS OU JEUNES PARENTS, LE RELAIS PETITE ENFANCE EST FAIT POUR VOUS

Le Relais Petite Enfance (anciennement dénommé Relais Assistantes Maternelles) est un service de la Communauté des Communes de l'Estuaire.

Il a une mission d'information pour les parents sur les différents modes de gardes, les aides de la CAF pour la garde d'un enfant, les droits et les devoirs en tant qu'employeurs d'une assistante maternelle.

Pour les professionnelles, assistantes maternelles ou garde à domicile, sur les conditions d'accès et d'exercice de ces métiers, les aides potentielles, les droits et les devoirs en tant qu'employé.

Il sert aussi à accompagner les parents pour trouver le mode de garde le plus adapté aux besoins de l'enfant et au rythme de la famille, pour proposer des temps d'échanges et de formations aux professionnelles.

Enfin, il propose trois ateliers d'animation par semaine pour les enfants accompagnés de leurs assistantes maternelles.



Karyne Caule reçoit
parents et assistantes maternelles

Contact : Karyne CAULE
Maison de l'enfant et de la Famille -
15 chemin de Furet, 33820 Etauliers
Tel : 05 57 32 62 99 Mail : ram@cc-estuaire.fr

notre communauté votre projet



> Grande consultation citoyenne

Donnez votre avis sur votre vision de votre cadre de vie, sur les sujets majeurs qui vous intéressent.



soit en scannant le code 2D ci-dessus
avec votre téléphone portable,

ou en vous connectant sur notre site web

www.cc-estuaire.fr

Conception : communication CCE - mai 2021 - Ne pas jeter sur la voie publique

« Notre communauté, votre projet »

Ecrivons ensemble le territoire de demain ! La CCE se lance dans une vaste démarche de co-construction d'un projet de territoire pour le mandat 2020-2026. Consultation des élus locaux, enquête aux habitants ... cette action concerne tous les aspects de la vie quotidienne et du développement territorial sur lesquels la CCE et les communes interviennent.

Retrouvez le détail du projet et les étapes de la démarche sur notre site web www.cc-estuaire.fr et le questionnaire sur <http://bit.ly/consultationestuaire>

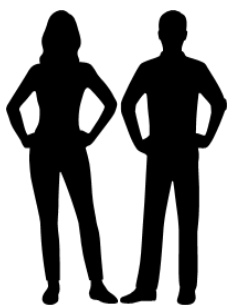


AUX URNES CITOYENNES, CITOYENS : 2 ELECTIONS LES 20 & 27 JUIN 2021 !

ELECTIONS DEPARTEMENTALES



33 binômes femme/hommes sur les 33 cantons de la Gironde. Vous allez donc choisir un binôme composé d'une femme et d'un homme qui auront chacun un(e) suppléant(e).



Ils et elles seront élus pour 6 ans

Notre canton est le canton de l'Estuaire qui comporte 39 communes.



Le département s'occupe en exclusivité des collèges (construction, entretien, restauration), du transport des élèves handicapés, de la voirie départementale, des aides sociales, du service départemental d'incendie et de secours (SDIS), des modes d'accueil de 0 à 3 ans (Assistants maternelles, PMI...), des Espaces Naturels Sensibles (ex le Marais de la Vergne), des sports nature et du bac Blaye-Lamarque.

Le mode de scrutin : binominal majoritaire.

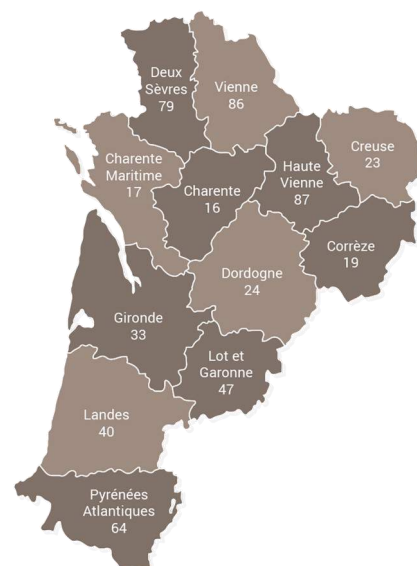
ELECTIONS REGIONALES EN NOUVELLE-AQUITAINE



RÉGION
Nouvelle-Aquitaine

Des listes sont constituées dans chacun des 12 départements pour former une assemblée de 183 conseillers régionaux, dont 48 seront issues de la Gironde qui représente presque un quart de la population de notre grande région.

Vous devez choisir une liste de 48 candidats, chaque liste étant composée de 24 femmes et de 24 hommes. Ils et elles seront élus pour 6 ans.



La région a comme compétences exclusives, les lycées (construction, entretien, restauration), le transport (scolaire, réseau de bus, TER...), l'orientation et la formation professionnelle, le développement économique, la recherche et l'innovation (aide aux entreprises), l'agriculture et la gestion des fonds européens dédiés aux territoires.

Le mode de scrutin est un scrutin de liste à deux tours avec représentation proportionnelle à la plus forte moyenne avec prime majoritaire.



Les deux collectivités partagent les compétences sur le tourisme, la culture, le sport, le logement, l'aménagement numérique (la fibre), l'eau, l'éducation populaire, les langues régionales...



ELECTIONS 2021 du 20 et 27 juin 2021

Absent pour voter ? Donnez votre procuration à un proche.

Mandant (celui qui donne procuration) et mandataire (celui qui vote à la place du mandant) doivent être inscrits sur les listes électorales dans la même commune mais pas nécessairement dans le même bureau de vote.

Établir une procuration est une démarche gratuite.

Il n'est donc pas nécessaire de justifier le motif pour lequel il leur est impossible de participer au scrutin.

Comment peut-on établir une procuration ?

A compter du 6 avril 2021, la demande de procuration peut être formulée de deux manières différentes :

- ♦ Via la télé-procédure Maprocuration : le mandant peut effectuer sa demande de procuration en ligne sur le site maprocuration.gouv.fr .
- ♦ Via le formulaire CERFA 14952*02 téléchargeable est disponible en ligne, mais vous pouvez aussi le demander en mairie.



Le mandant doit dans tous les cas se présenter **personnellement** devant une autorité habilitée (gendarmerie de St Ciers sur Gironde pour Val de Livenne) et être muni :

- ♦ d'un justificatif d'identité admis pour pouvoir voter (par exemple : passeport, carte nationale d'identité, permis de conduire) ;
- ♦ soit du formulaire CERFA papier de vote par procuration, soit de sa référence d'enregistrement à six chiffres et lettres s'il a effectué sa demande via la télé-procédure Maprocuration.

aGENDA 

Juin 2021 à septembre 2021

JUIN

Dimanche 13 juin
Assemblée Générale
Salle Rémy Etelain 9h
Organisée par l'A.C.C.A.
Rens 06.82.87.61.68

JUILLET

Début juillet
Vide dressing
Place Gabriel Rangeard
Organisé par l'A.C.D
Rens 06.61.33.02.70

AOÛT

Dimanche 15 août
Belote
Salle Rémy Etelain 14h
Organisée par l'U.A.M.
Rens 05.57.32.43.93

SEPTEMBRE

Dimanche 12 septembre
Puces des couturières
Salle Rémy Etelain 9h
Organisée par l'A.C.D.
Rens 06 61.33.02.70

Responsable de la publication : Philippe Labrieux
Rédactrice en chef : Lydia Héraud

Participant à l'élaboration de ce journal : Virginie Transon, Tiffany Marconnet, Michel Gard et Guy Paillé

Conception graphique : Marie-Pierre Barthou

Mise en page : Vanessa Chauvin

Crédits photos : Mairie de Val-de-Livenne, et Communauté de Communes de l'Estuaire.
Tirage : 900 exemplaires